



# 臺南市登革熱疫情週報

2023/9/17—2023/9/23(Week 38, 2023)

## (一)全國疫情

2023 年登革熱全國確定病例數：(1 月 1 日起，依發病日計)

■本土病例數：9924

■境外移入病例數：160

## (二)台南市疫情(第 38 週)

登革熱：

■新增 1283 例本土病例

■新增 1 例境外移入

屈公病：

■新增 0 例本土病例

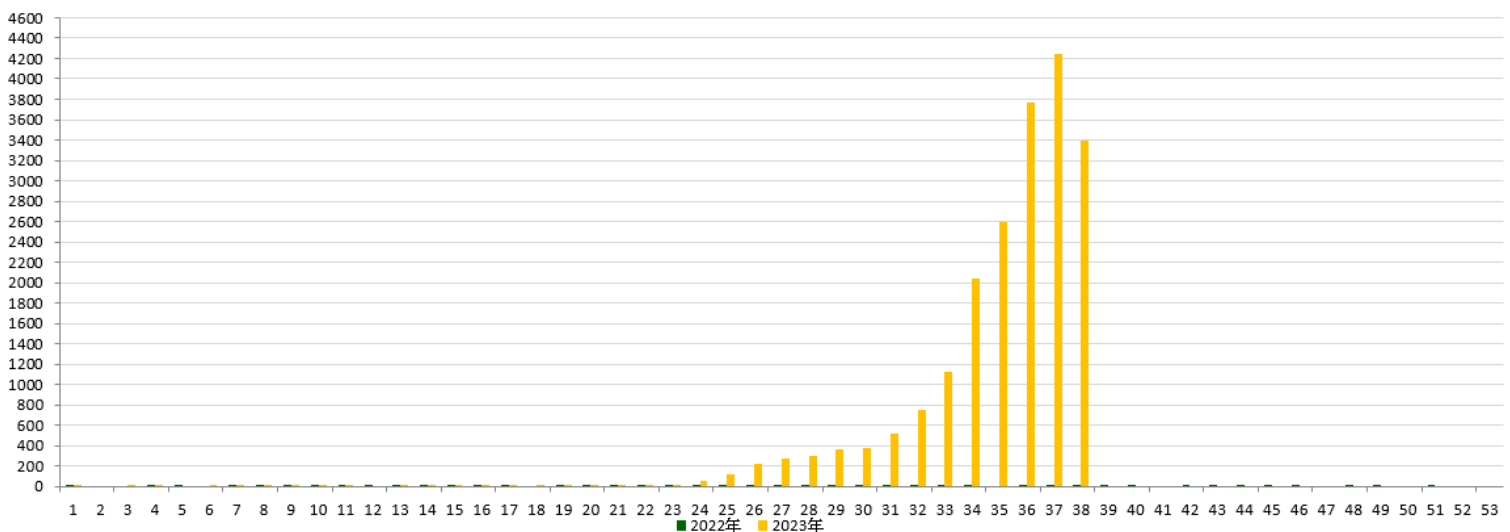
■新增 0 例境外移入

本市 2023 年至第 38 週  
確定病例及同期比較(依發病日計)

發病年	登革熱			屈公病		
	本土	境外	總計	本土	境外	總計
2018	1	14	15	0	1	1
2019	26	34	60	0	0	0
2020	0	5	5	0	1	1
2021	0	2	2	0	0	0
2022	0	1	1	0	0	0
<b>2023</b>	<b>8948</b>	<b>20</b>	<b>8968</b>	<b>0</b>	<b>0</b>	<b>0</b>

## 登革熱國際間旅遊疫情建議

第一級(注意)：越南、菲律賓、印尼、馬來西亞、斯里蘭卡、印度、新加坡



2022 年/2023 年第 1-52 週本土通報數同期比較

## 二、臺南市病媒蚊密度調查

9/17~9/23(第 38 週)病媒蚊密度調查共完成 422 里次

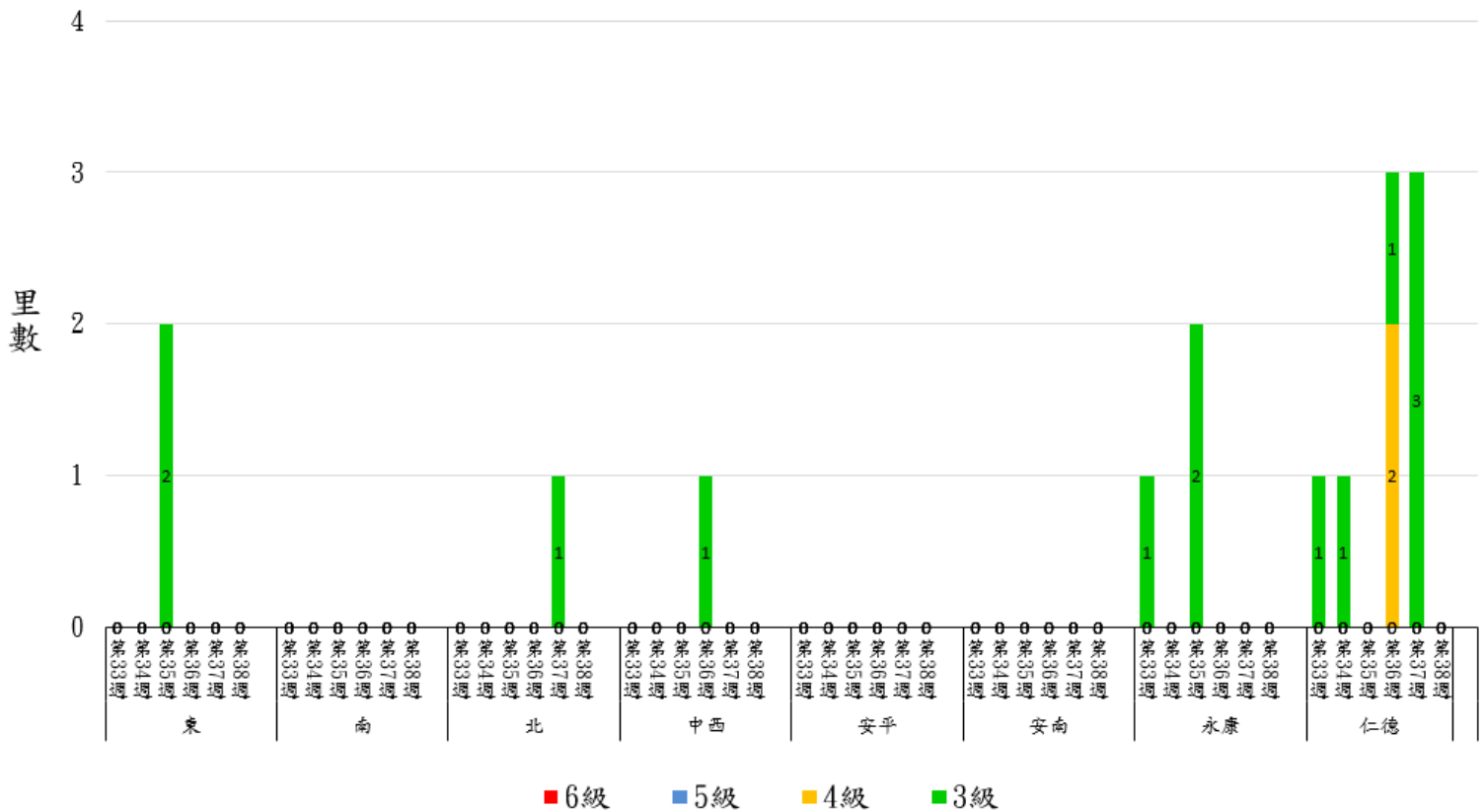
9/10~9/16(第 37 週)病媒蚊密度調查共完成 648 里次，級數分布如下：

級數 日期	★0 級	1 級	2 級	3 級	4 級	5 級	6 級
9/17-9/23 (第 38 週)	358 里次 (84.83%)	60 里次 (14.22%)	4 里次 (0.95%)	0 里次 (0%)	0 里次 (0%)	0 里次 (0%)	0 里次 (0%)
9/10-9/16 (第 37 週)	516 里次 (79.63%)	115 里次 (17.75%)	12 里次 (1.85%)	5 里次 (0.77%)	0 里次 (0%)	0 里次 (0%)	0 里次 (0%)
近 2 週 增減百分比	+5.2%	-3.53%	-0.9%	-0.77%	0%	0%	0%

第 38 週：本週無 3 級里別

第 37 週：3 級-仁德區仁德里(3 里次) (9/21 複查為 0 級)、北區長勝里(9/18 複查為 0 級)、歸仁區許厝里(9/22 複查為 0 級)

112 年第 33 週至 112 年第 38 週臺南市人口監測區密度調查布氏級數 3 至 6 級比較圖



★請區公所針對 1 級以上里別加強民眾衛教及孳生源清除。

\*當週百分比=當週各級數之里次/當週調查總完成里次

### 三、臺南市監測區誘卵桶監測

目前監測 10 個監測區（東區、南區、北區、中西區、安平區、安南區、永康區、仁德區、新營區、歸仁區）271 里共 3,252 點。

★陽性點：1,627 (陽性率 50.0%)

：連續兩週卵數>250 粒里別，計 0 里

：連續兩週陽性率>40%里別，計 26 里

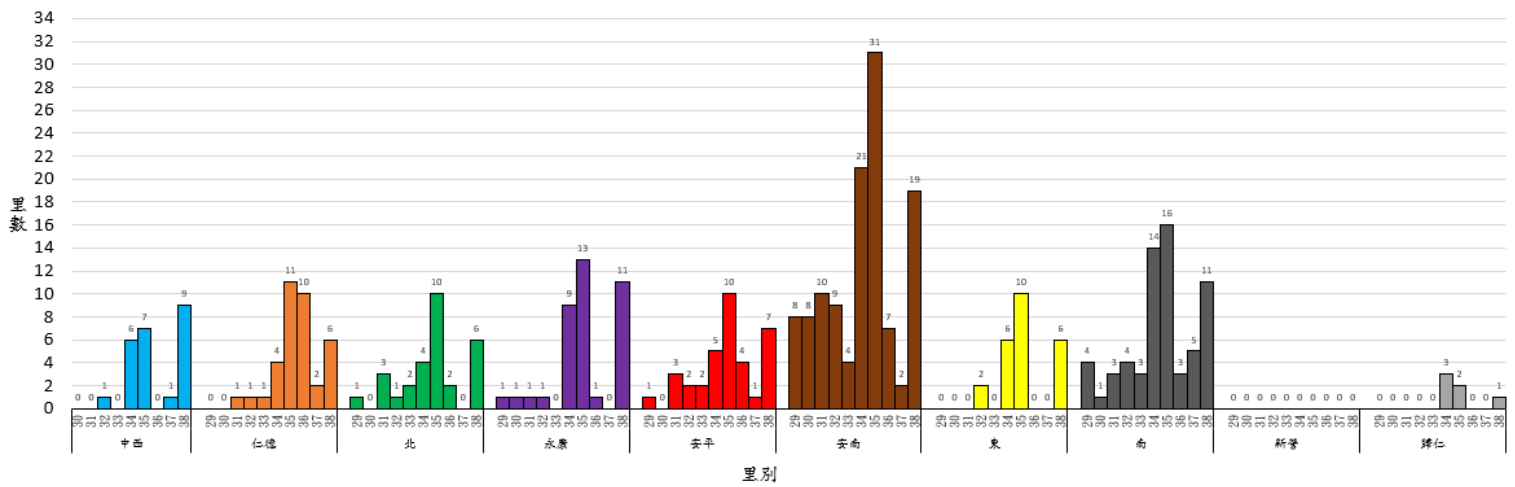
：連續兩週陽性率>60%里別，計 9 里

★監測日期：2023/9/17~2023/9/23(第 38 週)

區別	里數	卵數>250 粒	里數	陽性率>40%	里數	陽性率>60%
中西區	0			五條港里、開山里、光賢里、西和里、小西門里、南美里、西賢里、城隍里、永華里		赤崁里、大涼里、淺草里、法華里、南門里、南廠里、西湖里、兌悅里、郡王里
仁德區	0			一甲里、仁德里、文賢里、保安里、大甲里、仁愛里、仁義里、成功里、土庫里、新田里		仁和里、中洲里、太子里、二行里、後壁里、上崙里
北區	1	元寶里	13	和順里、文元里、振興里、重興里、長興里、大和里、中樓里、長勝里、開元里、文成里、大豐里、大興里、成德里	6	東興里、正覺里、永祥里、成功里、元美里、華德里
永康區	0		20	網寮里、中興里、大橋里、勝利里、北灣里、東灣里、南灣里、北興里、永明里、成功里、中華里、東橋里、王行里、三合里、新樹里、大灣里、建國里、永康里、二王里、龍埔里	11	埔園里、甲頂里、光復里、復興里、烏竹里、西勢里、龍潭里、西灣里、神洲里、三民里、鹽洲里
安平區	0		5	育平里、怡平里、億載里、平通里、華平里	7	建平里、平安里、王城里、天妃里、漁光里、國平里、金城
安南區	0		18	溪心里、海西里、長安里、溪東里、海佃里、安富里、布袋里、國安里、城中里、海南里、鹽田里、溪北里、原佃里、塭南里、州北里、州南里、安東里、城西里	19	學東里、安順里、媽祖宮里、佃東里、安慶里、安西里、東和里、總頭里、梅花里、新順里、公塭里、鹿耳里、南興里、城南里、頂安里、佃西里、砂崙里、四草里、公親里
東區	0		20	忠孝里、富強里、崇文里、圍下里、大福里、東明里、自強里、仁和里、莊敬里、富裕里、崇誨里、衛國里、路東里、崇成里、大同里、德高里、大德里、和平里、大學里、崇明里	6	泉南里、新東里、裕農里、小東里、南聖里、後甲里

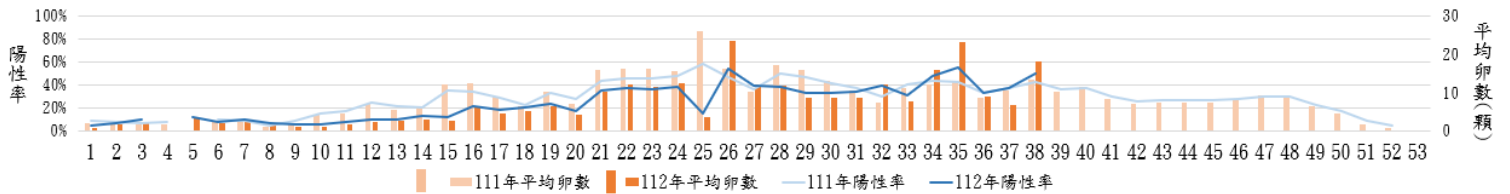
區別	里數	卵數>250粒			
南區	0	17	佛壇里、彰南里、光明里、南華里、 <b>文南里</b> 、金華里、新生里、明亮里、竹溪里、大忠里、 <b>郡南里</b> 、大恩里、明興里、喜北里、新興里、鹽埕里、 <b>廣州里</b>	11	<b>開南里</b> 、同安里、 <b>大林里</b> 、 <b>新昌里</b> 、南都里、建南里、 <b>明德里</b> 、 <b>大成里</b> 、永寧里、 <b>松安里</b> 、 <b>鯤鯨里</b> 、
新營區		3	民生里、 <b>忠政里</b> 、 <b>新東里</b>	0	
歸仁區	0	2	看西里、辜厝里	1	新厝里

112年第29週至112年第38週臺南市監測區誘卵桶監測陽性率高於60%各區里數比較圖

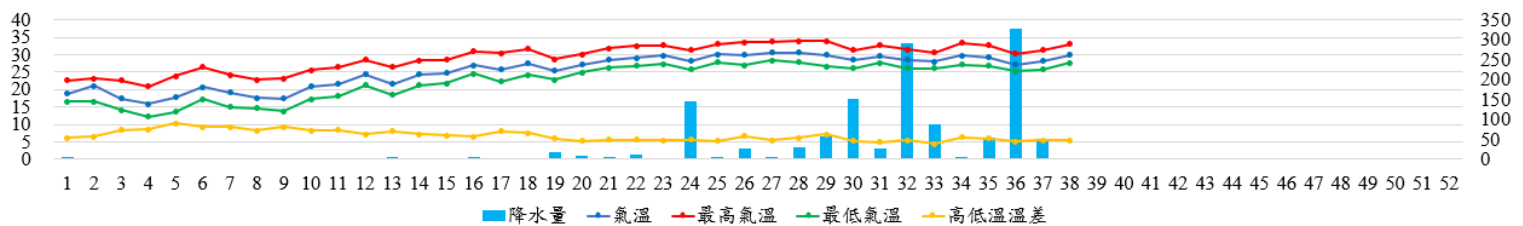


#### 四、臺南市 111 年與 112 年誘卵桶監測區同期比較

臺南市監測區誘卵桶陽性率與平均卵數趨勢比較圖(111年與112年)



112年臺南市週平均溫度與累計雨量



## 致～市民防疫小叮嚀

- ★第 38 週本市監測區病媒蚊密度調查無達 3 級里別，第 37 週病媒蚊密度調查達 3 級里別為仁德區仁德里 3 里次(9/21 複查為 0 級) 北區長勝里(9/18 複查為 0 級)、歸仁區許厝里(9/22 複查為 0 級)；登革熱防治中心將持續針對誘卵桶陽性率仍大於 60% 之里別進行複查，並提供環保局做為規劃預防性戶外環境防治參考。請里鄰長動員社區民眾清除積水容器，避免病媒蚊孳生；倘有疑似登革熱症狀請儘速就醫，避免潛伏期遭病媒蚊叮咬散播登革熱病毒於社區，造成疫情於環境中爆發。
- ★南市登革熱疫情自 9 月 12 日達到高峰以來，近期病例數逐漸回落，有反轉曙光出現，今日受到假日效應的影響，病例數有微幅上升，疾管署羅一鈞副署長今日在南市登革熱疫情一級指揮中心會議上也為南市府與所有防疫人員的努力表示肯定，說明未來一周是關鍵期，勉勵防疫夥伴們持續努力，上週病例數已明顯下降 12%，這週更要趁勝追擊，持續落實孳生源清除，從源頭杜絕病媒蚊孳生。此外疾管署機動防疫隊近期查核結果也發現孳生源有減少的趨勢，顯示市民在登革熱防疫意識有提升，惟天溝、屋後溝部分仍是容易被忽略的地方，提醒家戶應加強防範，中央將持續協助縣市在同一陣線共同為守護所有市民健康努力。黃偉哲市長亦強調，市府各單位持續加強動員孳清，針對天溝部分，近期將透過高空作業車加強各區天溝巡查，盼能將所有孳生源一網打盡。
- ★為提升市民對疾病的警覺性，目前登防中心於社區執行或學防治時，將於環保局消毒車上插上登革熱危險警戒區的旗子來提醒民眾，民眾只要看到紅色警戒旗表示帶病毒的蚊子或有登革熱病例已在您的附近，請您務必做好相關防蚊措施並加強孳生源的清除。另化學防治時也發現民眾常過度包覆養生膠帶，造成蚊子躲在養生膠帶包覆的範圍內，影響整體噴藥的成效，在此向所有的市民呼籲，帶病毒的埃及斑蚊如果沒被噴死，會持續叮咬您及家人，造成病例不斷，所以千萬不要包覆過度。
- ★中秋連假將至，民眾喜歡於戶外烤肉，與家人團聚共度佳節，黃偉哲市長特別提醒，市民於佳節歡喜團聚於戶外烤肉時，請務必加強自身防蚊措施，因登革熱病媒蚊—埃及斑蚊吸血高峰時間為上午 9 時至 10 時及下午 4 時至 5 時，下午吸血高峰時段剛好與市民烤肉時間重疊，提醒可透過穿著淺色長袖衣褲，並於皮膚裸露處使用經政府機關核可含敵避(DEET)、派卡瑞丁(Picaridin)或伊默寧(IR-3535)等衛福部認可之有效成分的防蚊藥劑，減少被病媒蚊叮咬進而感染登革熱風險。另外，烤肉後也要將廢棄物妥善分類處理，如杯、碗、塑膠盒、空瓶、烤肉架等各式可能形成積水的容器切勿隨手丟棄，避免雨後積水形成病媒蚊孳生源，提高社區登革熱疫情蔓延擴散風險。
- ★本市登革熱 NS1 快篩合約院所相關資訊請參閱臺南市政府登革熱防治中心網頁 <https://gov.tw/zv9> 或 06-3366366 防疫專線。  
～請落實住家內(外)環境積水容器「巡、倒、清、刷」，以免孳生蚊蟲也避免受罰～